

Lhomi



Características morfológicas de *Lilaeopsis macloviana*: hábito, planta completa (Foto: Oscar Plata).

USO TRADICIONAL DEL PUEBLO INDÍGENA URU CHIPAYA

Uso medicinal y propiedades: Anemia.

Partes que se utilizan: Planta entera posee propiedades medicinales.

Forma de uso y preparación:

Hervir un manojo de la planta en dos litros de agua, mezclando con qere qeri (*Triglochin concinna*). Tomar en taza, tres veces al día, tratamiento por 15 días.

Mezcla o combinaciones: Para anemia con qere qeri (*Triglochin concinna*).

TUKITANPACHA PAXTA NI UCHUN QAMZKICHI CHIPAY WATHKISTA

Qulla paxta tukitanpacha: Así upqatñi.

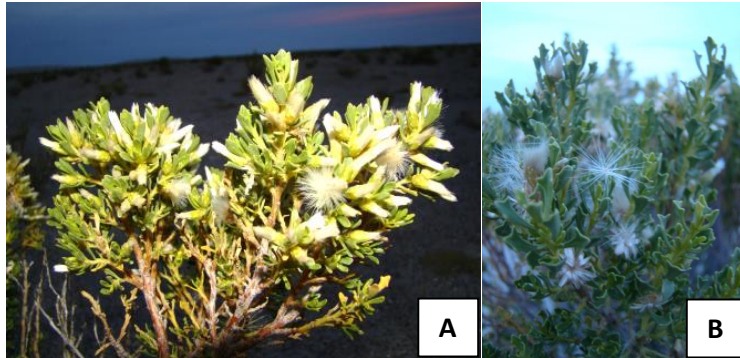
Xaqsiltanakztan Qullsta: Thappach sqalalla qullača.

Xaquz thakinz iya qullsta:

Tshi qoluk aptiz wallaqsqata pishk litrupach qhaskiś, qiri-qirztan t'axzku taskiś likhzna, chheph wilta śapuru, tupzintača qhalu taxsnukchis thuñi.

T'axzta o tuputa t'axzku: Ni así upqatñixapa qiri-qirztan

Ñak'a



Características morfológicas de *Baccharis tola*: A. Ramas y hojas. B. Flores y frutos (Fotos: Oscar Plata).

USO TRADICIONAL DEL PUEBLO INDÍGENA URU CHIPAYA

Uso medicinal y propiedades: Reumatismo, tos, resfrío, parto, dolor de estómago y vesícula.

Partes que se utilizan: Hojas tallos, ramas y resina. La planta entera posee propiedades medicinales.

Forma de uso y preparación:

- **Reumatismo:** Moler en un batán hojas frescas y mezclar con eucalipto y gotas de alcohol. Usar el preparado externamente en fricciones por las noches, tratamiento de 15 días.
- **Parto:** Se usa el preparado anterior para situar en posición correcta al bebé en el nacimiento con masajes preparto.
- **Tos y resfrío:** Hervir un puñado de hojas y ramas para dos litros de agua, mezclando con tres a cuatro dientes de ajo. Tomar tres veces al día, por una semana de tratamiento. Otra forma de procedimiento es chupar un poco de resina y usar en mate en forma de miel.
- **Dolor de estómago y vesícula:** Tomar por infusión una rama para una taza, tratamiento tres veces al día hasta sanar. Otra forma de procedimiento es hervir un puñado de hojas y tallos para dos litros de agua, tomar mezclando con jugo de limón, tratamiento tres veces al día hasta sentir mejoría.

Mezcla o combinaciones: Para el reumatismo se combina con eucalipto (*Eucalyptus globulus*), resfrío y tos con dientes de ajo (*Allium sativum*) y dolor de estómago con limón (*Citrus aurantiifolia*).

Cuidados y contraindicaciones: Cuidado en la dosis.

Rituales u otros usos: Se utiliza como combustible (leña) y forraje.



TUKITANPACHA PAXTA NI UCHUN QAMZKICHI CHIPAY WATHKIŠTA

Qulla paxta tukitanpacha: Rewmatismu xapa, ch'ox-xapa, sakiž pašti xapa, mathti xapa, walu ethchi xapa nižaša kulir xapa.

Xaqsiltanakžtan Qullšta: Chhañinaka čhoqh župhllami, itsallanakami nižaša misk'imi. Ti ñak'a intiru thappacha qullača.

Xaqnuž thakinž iya qullšta:

- **Rewmatismu xapa:** Tshi xalš maškiš chhañi žuyipacha xalž iya t'axžna ni ewkaliptužtan tshi qhaž awrinti ch'eqtitalłžtan. Ti Qulla juntuñqa txalhž jwithša kusapacha wen-wën, čhitapanča tshi pishk šimanpacha.

- **Mathtixapa:** Ni waxa thakintaž nužu šaqaš thakinša ni wawa ima mathkan šuma kumursi khëxu ni mathš orami nižtan qullašasača.

- **Ch'oxu iya Sakiž paštixapa:** Tshi ch'ulla qharpacha itsanakžtanpacha wallaqsqata tshi pishk litru tupta qhaškiš, t'axžku chheph o paqhpik izqilla luhlš ajushtan. Likhša šapuru chheph wilta, tshi šimanpacha purichchiš khexu. Tshi puntuk šaqaž qullašasača tužu niž misk'i ch'uma iyaki qutñi qhaškiš thiñškumiž likasača.

- **Walu mishñi xapa iya kulir xapa:** Qutñi qhaškiš xarqatžku tshi qolta itsallaqaš tshi tas xapa, purichchiš khexu chheph wilta Likhša šapuru upalla khis kama. Tshi puntuki tshematja qullš šaqašša tužu wallaqsqata tshi pishk litru qhaškiš tshi ch'ulla qharpacha chhañi itsanakžtanpacha, t'axžna qull limuna pjitsku nužkiš likžna, purichchiš khexu likhša chheph wilta šapuru upalla khiskama.

T'axi o tuputa t'axžku: Ni rewmatismu xapaki t'axša ni ewkaliptužtan, sakiž paštixapa iya ch'ox-xapa ni luhlš ajushtan nižaša walu mishñi xapa qull limunžtan.

Kuytaša iya ana puntuni khesača: Kuytaškan tupša.

Amtižku iya yaqha amtanaka želanaki: Thawša ača puntu (župh parastan) iya lulinakžtan.

Qalu



Características morfológicas de *Parastrephia lepidophylla*: A. Ramas y hojas. B. Flores (Fotos: Oscar Plata).

USO TRADICIONAL DEL PUEBLO INDÍGENA URU CHIPAYA

Uso medicinal y propiedades: Resfrío, tos, dolor de estómago, diarrea y fiebre.

Partes que se utilizan: Hojas tallos y ramas. La planta entera posee propiedades medicinales.

Forma de uso y preparación:

- **Resfrío, tos:** Tomar por infusión, una porción del tamaño del dedo gordo para una taza, dejar reposar por lapso de cinco minutos, tratamiento tres veces al día por un lapso de cuatro días. Otra forma de preparación, tomar por infusión dos ramas pequeñas, reposar por cinco minutos, tomar una taza entera, los niños media taza. Tratamiento todas las noches antes de dormir, durante siete días.

- **Dolor de estómago, diarrea:** Hervir durante cinco minutos un manojo de ramas de la planta combinada con ñaka en partes iguales. Tratamiento: tomar tres veces al día hasta sanar.

Mezcla o combinaciones: Para dolor de estómago se mezcla con ñaka (*Baccharis tola*).

Cuidados y contraindicaciones: Tener cuidado en la dosis.

Rituales u otros usos: Se utiliza como combustible (leña)



TUKITANPACHA PAXTA NI UCHUN QAMZKICHI CHIPAY WATHKIŠTA

Qulla paxta tukitanpacha: Sakiž pašta, ch'oxu, walu mishñi xapa, xawi iya xañchi qhaqhñi xapa.

Xaqsiltanakžtan Qullšta: Chhañinaka čhoqh župhnakžtan, sqos župhllanakžtanmi. Ni qalu thappacha qullača.

Xaquž thakinž iya qullšta:

- **Sakiž pašta, ch'oxu:** Likhša wallaqchi qhaškiš xarqatžku, tshi qoltalla qaš tshi taxxapa, t'awžku čhhelna tshi Taxšnuku t'eqhipacha, purichchiš khëxu chheph wilta šapuru tshi paqhpik nöxž likasača. Yaqha tshematja qullašiz želhča, wallaqchi qhaškiš t'awž xarqatžna tshi pishk qolta qalullanaka, xarqatžna tshi Taxšnuku t'eqhipacha Likhša tshi tasa pacha, okhalanakaki chikat tasallaqaš. Purichchiš khëxu šapa šeši txaš ora tshi towqu thuñipacha.

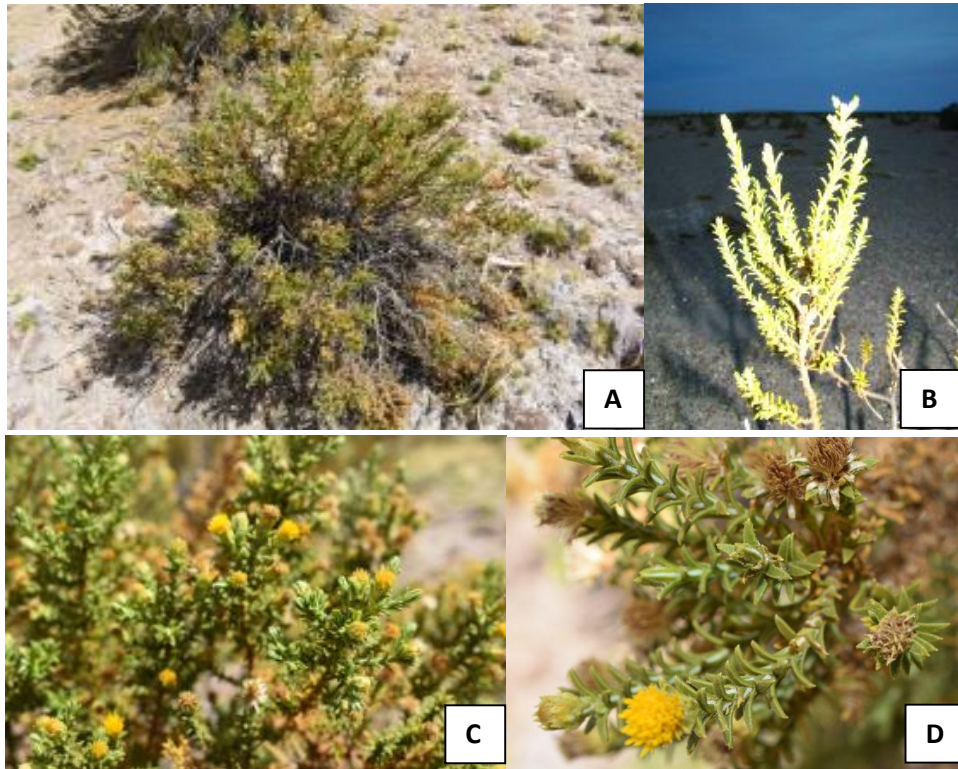
- **Walu mishñi, xaw-xapa:** Wallaqsqata tshi taxšnuku t'eqhipacha tshi ch'ulla qharpacha tshi taxxapa t'awžku čhhelna ñak'iztan t'axžta chikatpora. Purichchiš khëxu šapuru chheph wilta žetañkama.

T'axi o tuputa t'axžku: Ni walu mishñixapa t'axša ñak'iztan.

Kuytaša iya ana puntuni khesača: Kuytaškan tupša.

Amtižku iya yaqha amtanaka želanaki: Thawša ača puntu (župhžtan)

Qhaś qalu



Características morfológicas de *Parastrephia lucida*: A y B. Ramas y hojas. C y D. Flores (Fotos: Oscar Plata).

USO TRADICIONAL DEL PUEBLO INDÍGENA URU CHIPAYA

Uso medicinal y propiedades: Dolor de huesos, dolor de estómago, disentería y diarrea con sangre.

Partes que se utilizan: Hojas, tallos y parte aérea de la planta poseen propiedades medicinales.

Forma de uso y preparación:

- **Dolor de hueso:** Machucar de uno a dos manojos de hojas y tallos, colocar en forma de parche en lugar afectado mezclando la pasta de umat'ola con orín preferentemente de niño o niña, usar trapo negro para asegurar el parche y realizar todo el tratamiento por las noches. Cambiar el parche dos veces a la semana, tratamiento por 15 días.

- **Dolor de estómago, disentería y diarrea con sangre:** Tomar por infusión dos ramas para una taza, reposar por lapso de cinco minutos. Tratamiento dos veces al día por un lapso de dos a cinco días. Tomar todas las mañanas y noches antes de dormir.

Cuidados y contraindicaciones: Tener cuidado en la dosis.

Rituales u otros usos: Se utiliza como combustible (leña).



TUKITANPACHA PAXTA NI UCHUN QAMZKICHI CHIPAY WATHKIŠTA

Qulla paxta tukitanpacha: Tsijj mishñi xapa, walu mishñi xapa, lhokh xawi ancha q'iwan.

Xaqsiltanakztan Qullšta: Chhañinaka, sqossi župhllanakchišmi nižaša juntuñ želhñinaka thapaž Qulla khita.

Xaquz qullšta iya thakinšta:

- **Ch'akha mishñi xapa:** Maškiš ch'eqa tshi o pishk ch'ulla qhar-pacha chhañinakztan iya župhllanakztanpacha, aphašša skatñiž parchipuntu ni qhutqa mishñiž neqhsi t'axzku ni qalu ch'eqhta šawxztan wakishñi khesača okhalž šaxwi thunmata o lukmachtami, tshi tsoqh ch'oqhluztan ni parchita jerš xapa nižaša ni purichchiš khëxu wen-wën kampiya. Šimankiš pishk wilta kampiyasača, purichchiš khëxu qhalu taxšnukchiš thuñi qullaša.
- **Walu mishñi xapa, lhokh Xaw-xapa:** Wallaqchi qhaškiš xarqatzku lika pishk qolta qalulla tshi taxxapa, t'awzku čhelna taxšnuku t'eqhipacha. Purichchiš khëxu Likhša pishk wilta šapuru pukmaxkištan taxšnuku thuñikama. Likhša tshi wenšlaqa tshiki šeštan ima txaxkan.

Kuytaša iya ana puntuni khesača: Kuytaškan tupša.

Amtižku iya yaqha amtišnaka želanaki: Thawša ača puntu (župhžtan)

Śuyku



Características morfológicas de *Tagetes multiflora*: rama con hojas y flores (Foto: Oscar Plata).

USO TRADICIONAL DEL PUEBLO INDÍGENA URU CHIPAYA

Uso medicinal y propiedades: Dolor de estómago, diarrea y fiebre.

Partes que se utilizan: Hojas, tallo y toda la planta poseen propiedades medicinales.

Forma de uso y preparación:

- **Dolor de estómago, diarrea:** Tomar por infusión una rama de 5 cm para una taza. Otra forma de preparación es hervir de dos a tres ramas para un litro de agua, tomar en ambos casos tres veces al día y tratamiento por una semana.
- **Fiebre:** Hervir tres ramas para dos litros de agua y tomar el líquido enfriado por agua de tiempo (refresco), tratamiento hasta quitar la fiebre.

TUKITANPACHA PAXTA NI UĆHUN QAMŹKICHI CHIPAY WATHKIŚTA

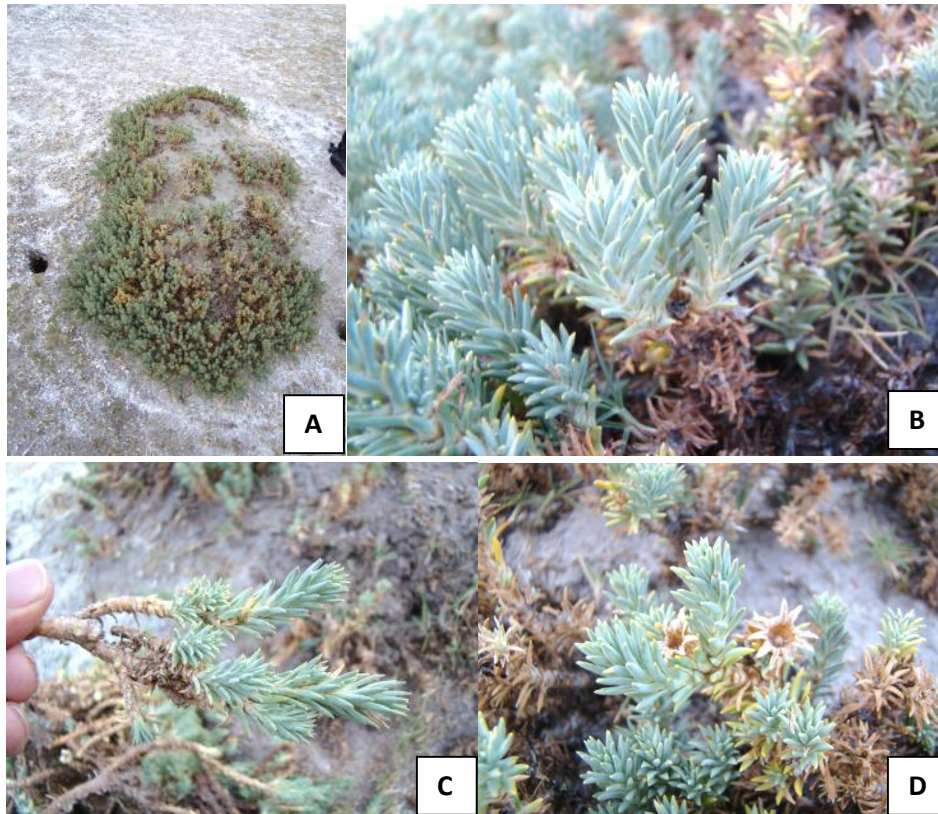
Qulla paxta tukitanpacha: Walu mishñi xapa, xawi iya xañchi qhaqhñi xapa.

XaqsiltanakŹtan Qullśta: Chhañinaka, itsallanaka niŹaśa juntuñ Źelhñinaka thapa Qulla paxtaŹ.

XaquŹ thakinŹ iya qullśta:

- **Walu mishñi, xaw-xapa:** Wallaqchi qhaśkiś xarqatŹku likhŹna tshi itsallaqaś tshi taxapa. Tshi yaqha thakinś ŹaqaŹ Źelhĉha wallaqsqata tshi pishk o chheph itsalla tshi litrupach qhaśkiś, Źapa mayni Źapuru chheph wilta niŹaśa upalla paxu Źimanpacha likhśa.
- **Xañchi qhaqhñi xapa:** Wallaqsqata chheph itsalla tshi pishk litru qhaśkiś niŹaśa ni qhaś lika ch'uñurimi qhaś Pekku (phirishku kuntami), purichchiś khĉxu Źapuru ni upalla khiskama.

Mamañika



Características morfológicas de *Xenophyllum weddellii*: A. Hábito. B y C. Ramas con hojas. D. Flores (Fotos: Oscar Plata).

USO TRADICIONAL DEL PUEBLO INDÍGENA URU CHIPAYA

Uso medicinal y propiedades: Dolor de estómago.

Partes que se utiliza: Hojas poseen propiedades medicinales.

Forma de uso y preparación:

- **Dolor de estómago:** Preparar mate por infusión, de dos a tres hojas para una taza, tomar tres veces al día, tratamiento por una semana.

Rituales u otros usos: Otros usos para mareos (muyu muyu en aymara) en corderos, se queman las hojas y ramas y se hace humear en los corrales de los corderos enfermos.



TUKITANPACHA PAXTA NI UCHUN QAMZKICHI CHIPAY WATHKIŠTA

Qulla paxta tukitanpacha: Walu mishñi xapa.

Xaqsiltanakztan Qullšta: Chhañinakaz walxa Qulla khitaki.

Xaqnuž thakinž iya qullšta:

- **Walu mishñi xapa:** Wallaqchi qhaškiš xarqatžna, pishk o chheph itsalla chhañžtan pacha tshi tas-xapa, likhsa chheph wilta šapuru, upalla päxu lika šimanpacha.

Amtižku iya yaqha amtišnaka želanaki: Yaqha xapa muya-muya aptiñi xapa ni üshižkiš, ni chhañinaka itstanpacha ujžku t'uth-ša uykiš lä üsha txaxškiš.

Qeri qeri



Características morfológicas de *Triglochin concinna*: A. Hábito. B y C. Hojas y fruto. (Fotos: Oscar Plata).

USO TRADICIONAL DEL PUEBLO INDÍGENA URU CHIPAYA

Uso medicinal y propiedades: Anemia y tos.

Partes que se utilizan: Planta entera posee propiedades medicinales.

Forma de uso y preparación:

- **Anemia y tos:** Hervir un manojo de la planta para dos litros de agua y combinar con medio manojo de wistro (*Lilaeopsis macloviana*) y osko (Poaceae). Tomar tres veces al día, tratamiento de 15 días.

Mezcla o combinaciones: Para anemia combinar con wistro (*Lilaeopsis macloviana*) y osko (Poaceae).



TUKITANPACHA PAXTA NI UCHUN QAMZKICHI CHIPAY WATHKIŠTA

Qulla paxta tukitanpacha: Ana aši upqatñi-xapa iya ch'ox-xapa.

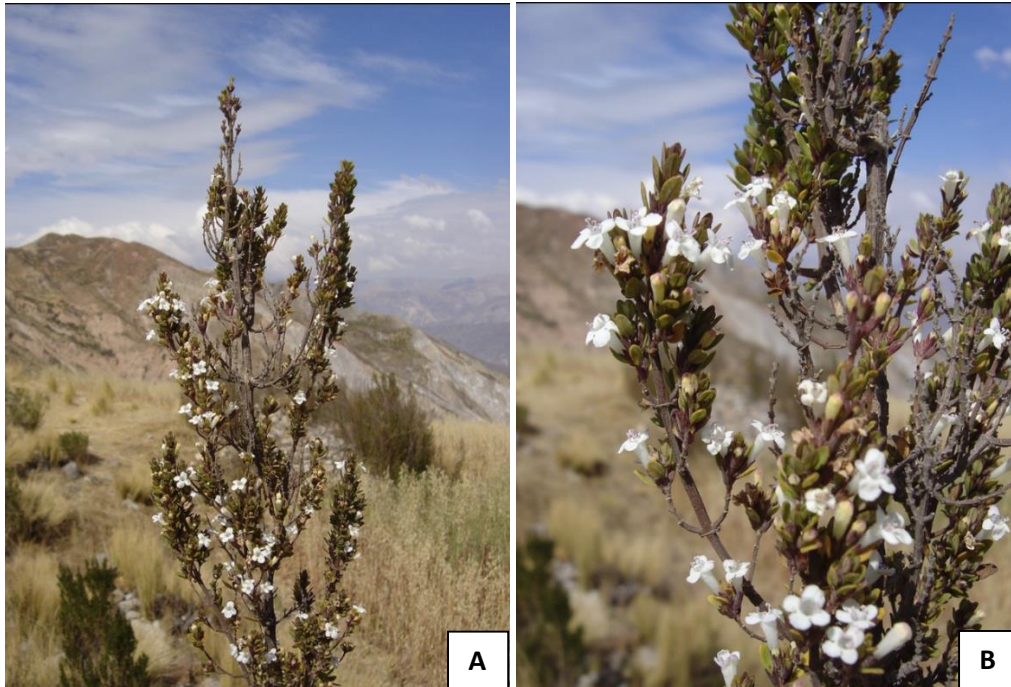
Xaqsiltanakztan Qullšta: Ti qiri-qiri intiru qullača

Xaqnuž thakinž iya qullšta:

- **Aši upqatñi iya ch'ox-xapa:** Tshi ch'ulla qharapacha wallaqsqata pishk litru qhaškiš nethan yapśna lhomžtan upa ch'ulla qhara. Likhśa chheph wilta śapuru, purichchiś khëxu pishk śimanpacha.

T'axi o tuputa t'axzku: Ni ana aši upqatñi-xapa lhomžtan t'axz iya ožqužtan.

Muña



Características morfológicas de *Clinopodium bolivianum*: rama con hojas y flores (Fotos: Alfredo Fuentes).

USO TRADICIONAL DEL PUEBLO INDÍGENA URU CHIPAYA

Uso medicinal y propiedades: Dolor de estómago, hinchazón, gastritis.

Partes que se utilizan: La rama y la parte aérea de la planta poseen propiedades medicinales.

Forma de uso y preparación:

- **Dolor de estómago, hinchazón, gastritis:** Tomar mediante infusión una rama pequeña para una taza. Otra forma de preparación es reposar dos ramas de la planta en un recipiente de un litro de agua caliente y hervir por un minuto. En ambos casos tomar tres veces al día, tratamiento durante 15 días.

Cuidados y contraindicaciones: Tener cuidado en la dosis.

Rituales u otros usos: Se utiliza como condimento en sopas.



TUKITANPACHA PAXTA NI UCHUN QAMZKICHI CHIPAY WATHKIŠTA

Qulla paxta tukitanpacha: Walu mishñi xapa, thüchi xapa, wal-pirqa-mishan

Xaqsiltanakžtan Qullšta: Chhañinaka, sqos itsallanaka nižaša juntuñ želhñinaka thapaž Qulla khita.

Xaquz thakinž iya qullšta:

- **Walu mishñi xapa, Thüchi, wal-pirqi-qulla:** Wallaqchi qhaškiš xarqatžku likhša tshi qolta itsalla tshi taskiš. Tshiki yaqha thakinš šaqaž želhča tužu pishk itsallaqaš chhañžtan pacha t'awžna pishk litru wallaqchi qhaškiš iya tshi qoluk wallaqsqata tshi t'eqhipacha. Šapa mayni tshi nöx chheph wilta lika, upalla khisnaxu qhalu taxšnukchiš thuñi likhša.

Kuytaša iya ana puntuni khesača: Kuytaškan tupša.

Amtižku iya yaqha amtišnaka želanaki: Kaltu čherkiš lulhš chamñi šaqašša.

Muña



Características morfológicas de *Clinopodium gilliesii*: rama con hojas (Fotos: Oscar Plata).

USO TRADICIONAL DEL PUEBLO INDÍGENA URU CHIPAYA

Uso medicinal y propiedades: Resfrío, dolor de estómago, hinchazón.

Partes que se utilizan: La rama y la parte aérea de la planta poseen propiedades medicinales.

Forma de uso y preparación:

- **Resfrío:** Tomar mediante infusión dos ramas de la planta de aproximadamente 5 cm de largo para un litro de agua. Otra forma de preparación es reposar las ramas de la planta en un recipiente de un litro de agua caliente y hervir por medio minuto. En ambos casos tomar tres veces al día, tratamiento de dos a tres días.

- **Dolor de estómago hinchazón:** Hervir dos ramas de 5 cm para un litro de agua, tomar una taza cada 12 horas. Otra forma de uso es tomar por infusión una rama para una taza dos veces al día, tratamiento hasta sanar.

Cuidados y contraindicaciones: Tener cuidado en la dosis.

Rituales u otros usos: Se utiliza como condimento en sopas.



TUKITANPACHA PAXTA NI UCHUN QAMZKICHI CHIPAY WATHKIŠTA

Qulla paxta tukitanpacha: Sakiž pašta, walu mishñi xapa, walu ethchi xapa.

Xaqsiltanakžtan Qullšta: Sqos itsallanaka, Chhañinaka, čhoqh-itsanakami nižaša ti muña intiru thappacha Qulla paxtača.

Xaгнуž thakinž iya qullšta:

- **Sakiž pašta:** likhša Wallaqchi qhaškiš t'awžku tshi pishk itsallaqaš taxšnuku qolta tupulla tshi litru qhaškiš. Yaqha tshemata thakinš šaqaž želhča tužu qoluk itsallaqa tshi litru qhaškiš wallaqsqatžna tshi chikat t'eqhipacha. Porapkiš likhša šapuru chheph wilta, purichchiš khexu pishk o chheph max.

- **Walu ethchixapa:** Wallaqsqata pishk itsallaqaš taxšnuku qolta tupullaqaš tshi litru qhaškiš. Likša tshi tasa šapa qhalu pishkchiš orkištanpura. Yaqha tshemata thakinš šaqaž želhča qutñi qhaškiš lika tshi itsallaqaš tshi taskiš pishk wilta šapuru, purichchiš khexu žetañkama.

Kuytaša iya ana puntuni khesača: Kuytaškan tupša.

Amtižku iya yaqha amtiš želanaki: Kaltu čherkiš luhlš chamñi šaqašša.

Ami



Características morfológicas de *Tarasa tenella*: A. Rama con hojas. B. Flor (Fotos: Oscar Plata).

USO TRADICIONAL DEL PUEBLO INDÍGENA URU CHIPAYA

Uso medicinal y propiedades: Fiebre, mal de aire.

Partes que se utilizan: Toda la planta posee propiedades medicinales.

Forma de uso y preparación:

- **Fiebre y mal de aire:** Hervir un puñado de la planta para un litro de agua, bañar todo el cuerpo, principalmente los pies. Tratamiento hasta quitar la fiebre.
- **Cuidados y contraindicaciones:** Para la fiebre reposo absoluto.

TUKITANPACHA PAXTA NI UČHUN QAMŽKICHI CHIPAY WATHKIŠTA

Qulla paxta tukitanpacha: Xañchi juntun qhaqhñi xapa, Ayri kona.

Xaqsiltanakžtan Qullšta: Thapa ti šqala qullača.

Xaquž thakinž iya qullšta:

- **Xañchi qhaqhñi iya Ayri kona:** Tshi ch'ulla qharpacha wallaqsqata tshi litru qhaškiš, Thappach kurpu xañchi awxžna, cheqan ni qxocha. Purichchiš khèxu apaltiškama.
- **Kuytaša iya ana puntuni khesača:** Juntuña xañchi qhaqan jējstanča kuytaškan thapa qush.

Phith



Características morfológicas de *Festuca orthophylla*: hábito y hojas (Fotos: Oscar Plata).

USO TRADICIONAL DEL PUEBLO INDÍGENA URU CHIPAYA

Uso medicinal y propiedades: Heridas, cortes y mordeduras de lagarto y alergias.

Partes que se utilizan: Las hojas poseen propiedades medicinales.

Forma de uso y preparación:

- **Heridas, cortes y mordeduras de lagarto:** Seleccionar un manojo de hojas verdes, quemar, posteriormente aplicar tres veces al día con la ceniza obtenida sobre la herida. Tratamiento durante 15 días. Otra forma de uso es aplicándolo como un parche.

- **Alergias:** Se coloca como talco en el lugar afectado del cuerpo.

TUKITANPACHA PAXTA NI UCHUN QAMZKICHI CHIPAY WATHKIŠTA

Qulla paxta tukitanpacha: Šhalhsi khen, larta khen iya pjišqaž č'h'atta khen nižaša churupach p'utullanak xapa.

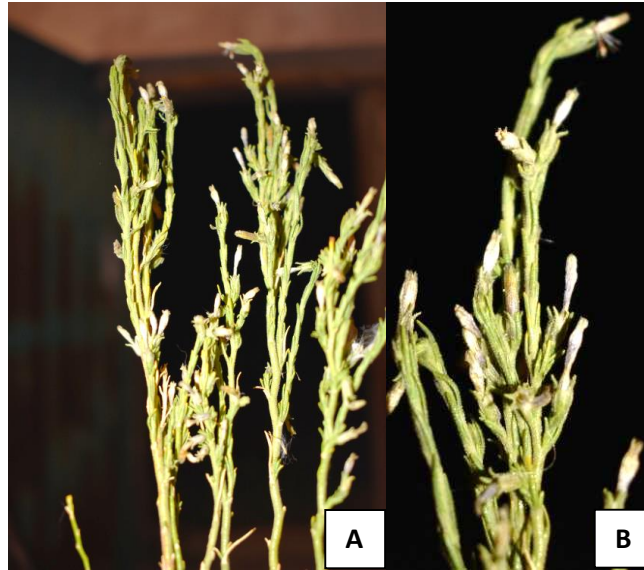
Xaqsiltanakžtan Qullšta: Ni chhañinakaž Qulla paxtaki.

Xaquž thakinž iya qullšta:

- **Šhoxrinaka, potta khen iya pjišqaž č'h'atta khen:** Illsna tshi ch'ulla qharpacha ch'oxñi phithnaka, ujžku nethan chheph wilta qullaša ni qhuphžtan šhoxriž juntuñ. Purichchiš khëxu qhalu taxsnuku thuñi qullaša. Yaqha tshematja qullški tshi parchi irata skatsku jerša.

- **Churupach p'utullanaka:** Salsna qhupžtan qhutqa churupach p'utunakaž neqhsi.

Chhijrawu



Características morfológicas de *Fabiana densa*: rama con hojas y flores (Fotos: Oscar Plata).

USO TRADICIONAL DEL PUEBLO INDÍGENA URU CHIPAYA

Uso medicinal y propiedades: Quebraduras, luxaciones, golpes, dolores musculares y heridas, dolor de estómago y diarrea.

Partes que se utilizan: Toda la planta posee propiedades medicinales.

Forma de uso y preparación:

- **Quebraduras, luxaciones, golpes, dolores musculares y heridas:** Moler de tres a cinco ramas y mezclar con lagarto, colocar como parche. Otra forma de uso es preparar el parche con dos o tres ramas y mezclar con orín. En ambos casos aplicar en la zona afectada y cambiar el parche dos veces a la semana. Tratamiento por 15 días.

- **Dolor de estómago y diarrea:** Preparar mate, una rama para una taza, tomar por infusión tres veces al día. Tratamiento hasta sanar.

Cuidados y contraindicaciones: Reposo.

Rituales u otros usos: Se usa como leña y forraje.



TUKITANPACHA PAXTA NI UCHUN QAMZKICHI CHIPAY WATHKIŠTA

Qulla paxta tukitanpacha: Tsijij qholhsi, ch'ewx khichi, čhakhzta, xañchi mishñi xapa iya šhoxri xapa, walu ethchixapa nižaša xaw-xapa.

Xaqsiltanakztan Qullšta: Thapa niž Chhañinaka, itsanaka Qulla paxtača.

Xaqnuž thakinž iya qullšta:

- Tsijij qholhsi, ch'ewx khichi, čhakhzta, xañchi mishñi xapa iya šhoxri xapa:

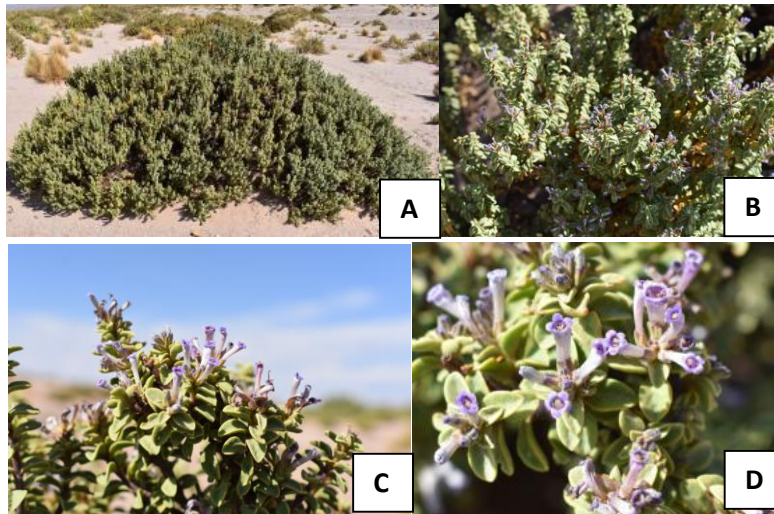
Xalžna tshi Chhephkištan taxsnuku itsallaqaš iya t'axžna pjišqiztan, skatsna parchi irata. Yaqha tshematja thakinž qullš šaqaz želhča tshi pishk o chheph itsallžtan šawxžtan t'awžku parchiš. Xaqsiltami skatsku jerša qhutqa šhoxrikiš ni skatta Qulla kampiya pishk wilta tshi šimankiš. Purichchiš khëxu qhalu taxsnukchiš thuñi qullaša.

- Walu mishñi iya xaw-xapa: Qutñi qhaškiš xarqatžna, tshi itsalla tshi taskiš, likhžna qhaqipacha chheph wilta šapuru. Purichchiš khëxu upalla khiskama.

Kuytaša iya ana puntuni khesača: Jejžna.

Amtižku iya yaqha amtiš želanaki: Tiki širwiča župh kunta iyaki üwiž luli šaqasha.

Lamphaya



Características morfológicas de *Lamphaya castellanii*: A. Habito. B. Rama con hojas. C y D. Hojas y flores (Fotos: Oscar Plata).

USO TRADICIONAL DE LA NACIÓN INDÍGENA URU CHIPAYA

Uso medicinal y propiedades: Tos y resfrió, dolor de estómago, indigestión, sarna, pulmonía y bronquitis, mal de aire.

Partes que se utilizan: Las hojas, frutos, semillas y toda la planta poseen propiedades medicinales.

Forma de uso y preparación:

- **Tos y resfrió:** Hervir un puñado de hojas y tallos para dos litros de agua mezclando con muña y manzanilla. Tomar tres veces al día, tratamiento por 15 días. Otra forma de uso es tomar por infusión. Se retuesta la mitad de un puñado de hojas y se mezcla con cinco o seis hojas y tallos sin retostar. También otro tratamiento utilizado es mezclando con romero, eucalipto y limón. El tratamiento es hasta sanar.

- **Dolor de estómago, indigestión:** Se prepara en forma de mate de tres a cuatro hojas para una taza. Se toma dos veces al día, tratamiento por tres días. Otra forma de preparación es hervir de tres a cuatro ramas para un litro de agua, y se toma en vasos tres veces al día. Tratamiento de cuatro a cinco días.

- **Sarna:** Se aplican las hojas machacadas directamente sobre la piel afectada.



- **Pulmonía y bronquitis:** Hervir medio puñado de hojas y tallos para un litro de agua combinando con cáscara quemada de naranja. Tomar de dos a tres veces al día, tratamiento hasta sentir mejoría.

- **Mal de aire:** Quemar las hojas y tallos y humear el cuarto del enfermo.

Mezcla o combinaciones: Para tos y resfrió con muña (*Clinopodium spp.*), manzanilla (*Matricaria chamomilla*), romero, eucalipto (*Eucalyptus globulus*) y limón. Para pulmonía y bronquitis con cascara de naranja.

TUKITANPACHA PAXTA NI UCHUN QAMZKICHI CHIPAY WATHKISTA

Qulla paxta tukitanpacha: Ch'oxu iya sakiž pašti xapa, walu ethchixapa, mishñinaka, sqira, pulmuna Qulla, xora č'exansñi Qulla, Ayri kona.

Xaqsiltanakžtan Qullsta: Ni chhañinakžtan, čhherinakžtan, mujunakžtan, nižaša thapa ti lamphayž itsanakami Qulla paxtača.

Xaquž thakinž iya qullsta:

- **Ch'oxu iya Sakiž pašta:** Wallaqsqata Tshi pishk litru qhaškiš ch'ulla qhara pacha, muñžtan iya ni mansanillžtan. Šapuru likhša chheph tasa. Purichchiš khëxu likhša qhalu taxsnukchiš thuñinaka. Yaqha tshematja thakinš šaqaš želhča qutñi qhaškiš xarqatž likhš. Tshi ch'ulla qhara pacha welžna nethan tshi taxsnuku o taqchuku ana welžta chhañžtan itstan pacha t'axžku thakinša. Nižaša yaqha thakinš purichchiš khëxu šaqaš želhča rumiržtan t'axžku, ewkaliptu iya qull limunžtan. Ni purichchiš khëxu qullaša žetañ kama.

- **Walu mishñi o ethchi xapa:** Thakinša qutñi qhaš irata tshi chheph o paqhpik chhañillžtan tshi tas xapa. Likhša tshi nōx pishk wilita, purichchiš khëxu chheph max. Yaqha tshematja thakinš šaqaš želhča tshi chheph o paqhpik itsalla tshi litru qhaš xapa, likhša chheph tasa šapuru. Purichchiš khëxu paqhpik o taxsnuku nōx.

- **Sqira:** Qullsa ni chhañinaka ch'eqhžku ni sqir tirichuk skatsna.

- **Pulmuna iya xora č'exansñi xapa:** Wallaqsqata tshi chikat ch'ulla qhara chhañinaka itstanpacha tshi litru qhaš xapa chhalžku ni laranki šhapi ujžku. Likhša ni pishk o chheph wilita tshi šapuru, purichchiš khëxu upalla khis kama.

T'axi o t'axžtanaka: Ch'ox xapa iya sakiž pašti xapa muñžtan, mansanillžtan, rumiržtan, ewkaliptužtan iya qull limunžtan. Ni pulmuna xapa iya xora č'exansnan ni laranki šhapžtan.